

# Grafikbetrachter unter GNU/Linux

Edgar 'Fast Edi' Hoffmann

Community FreieSoftwareOG

*[kontakt@freiesoftwareog.org](mailto:kontakt@freiesoftwareog.org)*

4. September 2019

# Grafikbetrachter

## Begriffserklärung

# Grafikbetrachter

## Begriffserklärung

Bildbetrachter sind Dateibetrachter, mit denen man Bilddateien ansehen kann. Im Gegensatz zu Bilderverwaltungsprogrammen steht bei ihnen nicht das Management größerer oder sehr großer Bildersammlungen, sondern die einfache Möglichkeit des schnellen und unkomplizierten Betrachtens im Vordergrund.

# Grafikbetrachter

## Begriffserklärung

Bildbetrachter sind Dateibetrachter, mit denen man Bilddateien ansehen kann. Im Gegensatz zu Bilderverwaltungsprogrammen steht bei ihnen nicht das Management größerer oder sehr großer Bildersammlungen, sondern die einfache Möglichkeit des schnellen und unkomplizierten Betrachtens im Vordergrund.

Von Bildbearbeitungsprogrammen unterscheidet sie, dass sie oft nur rudimentäre oder gar keine Bearbeitungsmöglichkeiten bieten.

# Grafikbetrachter Anforderungen

# Grafikbetrachter Anforderungen

Üblicherweise verfügen Bildbetrachter mehr oder weniger über folgende Funktionen:

# Grafikbetrachter

## Anforderungen

Üblicherweise verfügen Bildbetrachter mehr oder weniger über folgende Funktionen:

- Verstehen der gängigsten Grafikformate

# Grafikbetrachter

## Anforderungen

Üblicherweise verfügen Bildbetrachter mehr oder weniger über folgende Funktionen:

- Verstehen der gängigsten Grafikformate
- Skalier- und/oder Rotationsfunktionen



# Grafikbetrachter

## Anforderungen

Üblicherweise verfügen Bildbetrachter mehr oder weniger über folgende Funktionen:

- Verstehen der gängigsten Grafikformate
- Skalier- und/oder Rotationsfunktionen
- Vorschaubilder (Thumbnails)

# Grafikbetrachter

## Anforderungen

Üblicherweise verfügen Bildbetrachter mehr oder weniger über folgende Funktionen:

- Verstehen der gängigsten Grafikformate
- Skalier- und/oder Rotationsfunktionen
- Vorschaubilder (Thumbnails)
- Anzeige von Metadaten

# Grafikbetrachter

## Anforderungen

Üblicherweise verfügen Bildbetrachter mehr oder weniger über folgende Funktionen:

- Verstehen der gängigsten Grafikformate
- Skalier- und/oder Rotationsfunktionen
- Vorschaubilder (Thumbnails)
- Anzeige von Metadaten

# Grafikbetrachter Anforderungen

Üblicherweise verfügen Bildbetrachter mehr oder weniger über folgende Funktionen:

- Verstehen der gängigsten Grafikformate
- Skalier- und/oder Rotationsfunktionen
- Vorschaubilder (Thumbnails)
- Anzeige von Metadaten

Darüber hinaus gibt es weitere "nice-to-haves", die manchmal vorhanden sind:

# Grafikbetrachter

## Anforderungen

Üblicherweise verfügen Bildbetrachter mehr oder weniger über folgende Funktionen:

- Verstehen der gängigsten Grafikformate
- Skalier- und/oder Rotationsfunktionen
- Vorschaubilder (Thumbnails)
- Anzeige von Metadaten

Darüber hinaus gibt es weitere "nice-to-haves", die manchmal vorhanden sind:

- Dia-Show

# Grafikbetrachter

## Anforderungen

Üblicherweise verfügen Bildbetrachter mehr oder weniger über folgende Funktionen:

- Verstehen der gängigsten Grafikformate
- Skalier- und/oder Rotationsfunktionen
- Vorschaubilder (Thumbnails)
- Anzeige von Metadaten

Darüber hinaus gibt es weitere "nice-to-haves", die manchmal vorhanden sind:

- Dia-Show
- Konvertierung

# Grafikbetrachter

## Anforderungen

Üblicherweise verfügen Bildbetrachter mehr oder weniger über folgende Funktionen:

- Verstehen der gängigsten Grafikformate
- Skalier- und/oder Rotationsfunktionen
- Vorschaubilder (Thumbnails)
- Anzeige von Metadaten

Darüber hinaus gibt es weitere "nice-to-haves", die manchmal vorhanden sind:

- Dia-Show
- Konvertierung
- Scannen

# Grafikbetrachter

## Anforderungen

Üblicherweise verfügen Bildbetrachter mehr oder weniger über folgende Funktionen:

- Verstehen der gängigsten Grafikformate
- Skalier- und/oder Rotationsfunktionen
- Vorschaubilder (Thumbnails)
- Anzeige von Metadaten

Darüber hinaus gibt es weitere "nice-to-haves", die manchmal vorhanden sind:

- Dia-Show
- Konvertierung
- Scannen
- Einfache Bildbearbeitungsfunktionen



# Grafikbetrachter

## Bildformate

# Grafikbetrachter

## Bildformate

Die hier vorgestellten Grafikbetrachter können die gängigen Bildformate lesen bzw. schreiben:  
png, jpg/jpeg, bmp, gif, tiff, ...

# Grafikbetrachter

## Bildformate

Die hier vorgestellten Grafikbetrachter können die gängigen Bildformate lesen bzw. schreiben:  
png, jpg/jpeg, bmp, gif, tiff, ...

Mittlerweile tauchen aber auch immer wieder neue, „exotische“ Formate auf, wie z.B.  
\*.heic oder \*.webp

# Grafikbetrachter

## Die Software (Auswahl)

# Grafikbetrachter

## Die Software (Auswahl)

- Nomacs

# Grafikbetrachter

## Die Software (Auswahl)

- Nomacs
- Eye of GNOME (Eye of MATE)

# Grafikbetrachter

## Die Software (Auswahl)

- Nomacs
- Eye of GNOME (Eye of MATE)
- Geeqie

# Grafikbetrachter

## Die Software (Auswahl)

- Nomacs
- Eye of GNOME (Eye of MATE)
- Geeqie
- gThumb



# Grafikbetrachter

## Die Software (Auswahl)

- Nomacs
- Eye of GNOME (Eye of MATE)
- Geeqie
- gThumb
- Gwenview

# Grafikbetrachter

## Die Software (Auswahl)

- Nomacs
- Eye of GNOME (Eye of MATE)
- Geeqie
- gThumb
- Gwenview
- Mirage

# Grafikbetrachter

## Die Software (Auswahl)

- Nomacs
- Eye of GNOME (Eye of MATE)
- Geeqie
- gThumb
- Gwenview
- Mirage
- Shotwell

# Grafikbetrachter

## Die Software (Auswahl)

- Nomacs
- Eye of GNOME (Eye of MATE)
- Geeqie
- gThumb
- Gwenview
- Mirage
- Shotwell
- Ristretto

# Grafikbetrachter

## Die Software (Auswahl)

- Nomacs
- Eye of GNOME (Eye of MATE)
- Geeqie
- gThumb
- Gwenview
- Mirage
- Shotwell
- Ristretto
- digiKam

# Grafikbetrachter

## Die Software (Auswahl)

- Nomacs
- Eye of GNOME (Eye of MATE)
- Geeqie
- gThumb
- Gwenview
- Mirage
- Shotwell
- Ristretto
- digiKam
- Feh

# Grafikbetrachter

## Nomacs

# Grafikbetrachter Nomacs

- Bilder geografisch zuordnen



# Grafikbetrachter Nomacs

- Bilder geografisch zuordnen
- Metadaten

# Grafikbetrachter Nomacs

- Bilder geografisch zuordnen
- Metadaten
- Histogramm

# Grafikbetrachter Nomacs

- Bilder geografisch zuordnen
- Metadaten
- Histogramm
- Thumbnails

# Grafikbetrachter Nomacs

- Bilder geografisch zuordnen
- Metadaten
- Histogramm
- Thumbnails
- Screenshots erstellen

# Grafikbetrachter Nomacs

- Bilder geografisch zuordnen
- Metadaten
- Histogramm
- Thumbnails
- Screenshots erstellen
- Zuschneiden, Drehen, Größe ändern

# Grafikbetrachter Nomacs

- Bilder geografisch zuordnen
- Metadaten
- Histogramm
- Thumbnails
- Screenshots erstellen
- Zuschneiden, Drehen, Größe ändern
- „Synchronisieren“ von Bildinstanzen (auch über LAN)

# Grafikbetrachter Nomacs

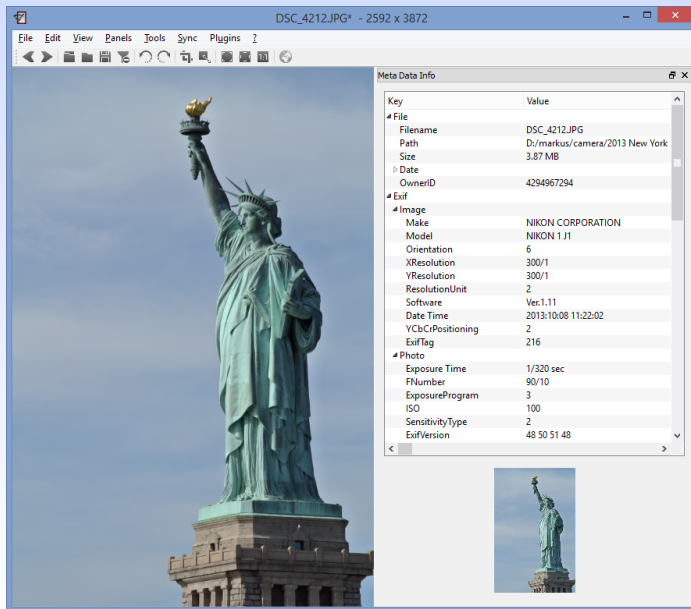
- Bilder geografisch zuordnen
- Metadaten
- Histogramm
- Thumbnails
- Screenshots erstellen
- Zuschneiden, Drehen, Größe ändern
- „Synchronisieren“ von Bildinstanzen (auch über LAN)
- Farbanpassungen (Helligkeit, Kontrast, Sättigung, Gamma, Belichtung)

# Grafikbetrachter Nomacs

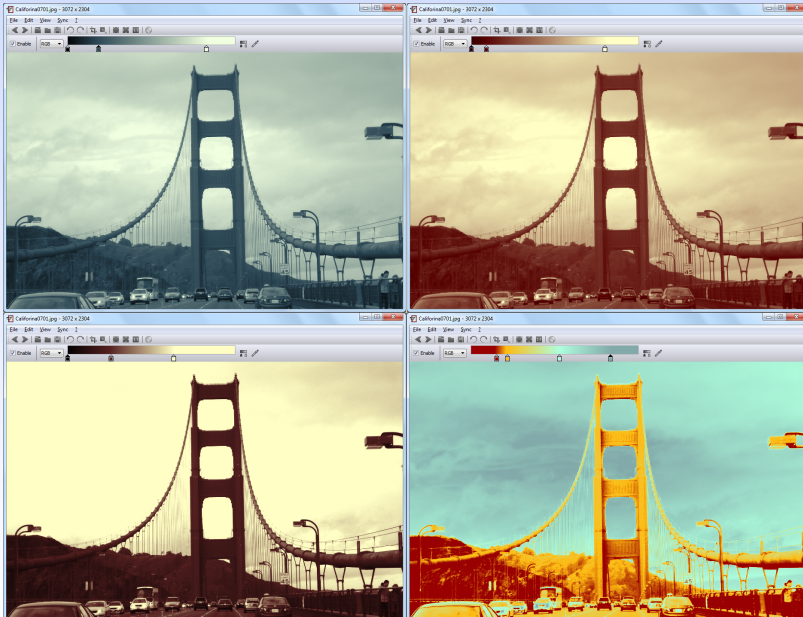
- Bilder geografisch zuordnen
- Metadaten
- Histogramm
- Thumbnails
- Screenshots erstellen
- Zuschneiden, Drehen, Größe ändern
- „Synchronisieren“ von Bildinstanzen (auch über LAN)
- Farbanpassungen (Helligkeit, Kontrast, Sättigung, Gamma, Belichtung)
- Verfügbar für GNU/Linux, MacOS, Windows



# Grafikbetrachter Nomacs



# Grafikbetrachter Nomacs



# Grafikbetrachter

## Eye of Gnome

# Grafikbetrachter

## Eye of Gnome

Eye of Gnome ist der Standardbetrachter in Gnome.  
Er hat einen „Fork-Bruder“ unter Mate

# Grafikbetrachter

## Eye of Gnome

Eye of Gnome ist der Standardbetrachter in Gnome.  
Er hat einen „Fork-Bruder“ unter Mate

- Drehen und Spiegeln

# Grafikbetrachter

## Eye of Gnome

Eye of Gnome ist der Standardbetrachter in Gnome.  
Er hat einen „Fork-Bruder“ unter Mate

- Drehen und Spiegeln
- Metadaten

# Grafikbetrachter

## Eye of Gnome

Eye of Gnome ist der Standardbetrachter in Gnome.  
Er hat einen „Fork-Bruder“ unter Mate

- Drehen und Spiegeln
- Metadaten
- Erweiterbar durch Plugins (z.B. Geozuordnung, Histogramme, ...)

# Grafikbetrachter

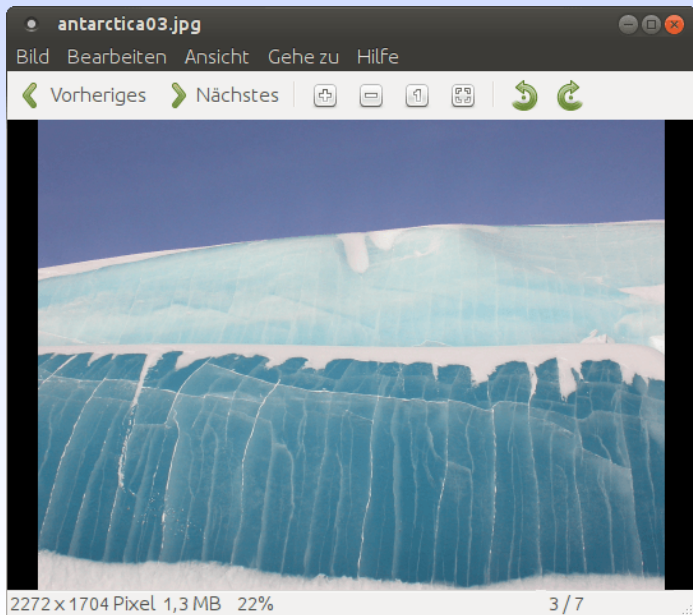
## Eye of Gnome

Eye of Gnome ist der Standardbetrachter in Gnome.  
Er hat einen „Fork-Bruder“ unter Mate

- Drehen und Spiegeln
- Metadaten
- Erweiterbar durch Plugins (z.B. Geozuordnung, Histogramme, ...)
- Verfügbar für GNU/Linux



# Grafikbetrachter Eye of Gnome



# Grafikbetrachter Geeqie

# Grafikbetrachter Geeqie

Geeqie ist ein sehr schneller, auf GTK-basierender Bildbetrachter.  
Es ist eine Abspaltung (Fork) des Programms GQview.

# Grafikbetrachter Geeqie

Geeqie ist ein sehr schneller, auf GTK-basierender Bildbetrachter.  
Es ist eine Abspaltung (Fork) des Programms GQview.

- Drehen, Spiegeln

# Grafikbetrachter Geeqie

Geeqie ist ein sehr schneller, auf GTK-basierender Bildbetrachter.  
Es ist eine Abspaltung (Fork) des Programms GQview.

- Drehen, Spiegeln
- Metadaten

# Grafikbetrachter Geeqie

Geeqie ist ein sehr schneller, auf GTK-basierender Bildbetrachter.  
Es ist eine Abspaltung (Fork) des Programms GQview.

- Drehen, Spiegeln
- Metadaten
- Histogramme

# Grafikbetrachter Geeqie

Geeqie ist ein sehr schneller, auf GTK-basierender Bildbetrachter.  
Es ist eine Abspaltung (Fork) des Programms GQview.

- Drehen, Spiegeln
- Metadaten
- Histogramme
- Diashow

# Grafikbetrachter Geeqie

Geeqie ist ein sehr schneller, auf GTK-basierender Bildbetrachter.  
Es ist eine Abspaltung (Fork) des Programms GQview.

- Drehen, Spiegeln
- Metadaten
- Histogramme
- Diashow
- Duplikatssuche



# Grafikbetrachter Geeqie

Geeqie ist ein sehr schneller, auf GTK-basierender Bildbetrachter.  
Es ist eine Abspaltung (Fork) des Programms GQview.

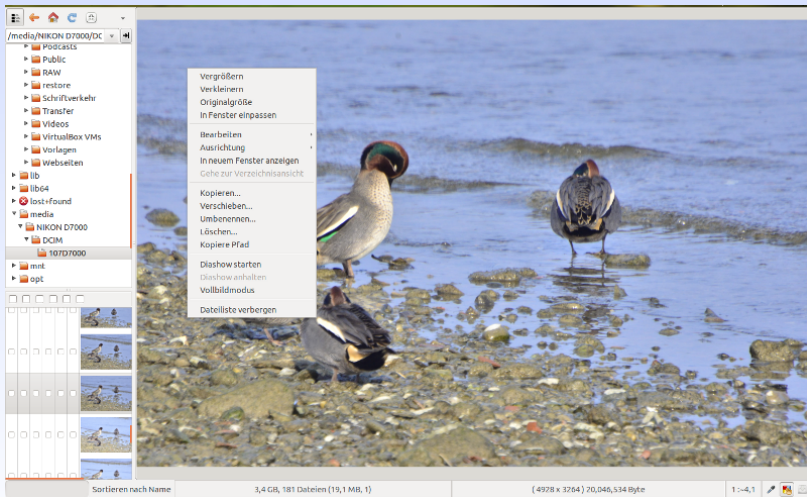
- Drehen, Spiegeln
- Metadaten
- Histogramme
- Diashow
- Duplikatssuche
- Stereobilddarstellung

# Grafikbetrachter Geeqie

Geeqie ist ein sehr schneller, auf GTK-basierender Bildbetrachter.  
Es ist eine Abspaltung (Fork) des Programms GQview.

- Drehen, Spiegeln
- Metadaten
- Histogramme
- Diashow
- Duplikatssuche
- Stereobilddarstellung
- Verfügbar für GNU/Linux

# Grafikbetrachter Geeqie



# Grafikbetrachter gThumb

# Grafikbetrachter gThumb

gThumb ist ein Bildbetrachter für die Desktop-Umgebung GNOME

# Grafikbetrachter gThumb

gThumb ist ein Bildbetrachter für die Desktop-Umgebung GNOME

- Skalieren, Zuschneiden, Drehen

# Grafikbetrachter gThumb

gThumb ist ein Bildbetrachter für die Desktop-Umgebung GNOME

- Skalieren, Zuschneiden, Drehen
- Metadaten

# Grafikbetrachter gThumb

gThumb ist ein Bildbetrachter für die Desktop-Umgebung GNOME

- Skalieren, Zuschneiden, Drehen
- Metadaten
- Histogramme



# Grafikbetrachter gThumb

gThumb ist ein Bildbetrachter für die Desktop-Umgebung GNOME

- Skalieren, Zuschneiden, Drehen
- Metadaten
- Histogramme
- Helligkeit, Sättigung, Kontrast, Farbe

# Grafikbetrachter gThumb

gThumb ist ein Bildbetrachter für die Desktop-Umgebung GNOME

- Skalieren, Zuschneiden, Drehen
- Metadaten
- Histogramme
- Helligkeit, Sättigung, Kontrast, Farbe
- Duplikatssuche

# Grafikbetrachter gThumb

gThumb ist ein Bildbetrachter für die Desktop-Umgebung GNOME

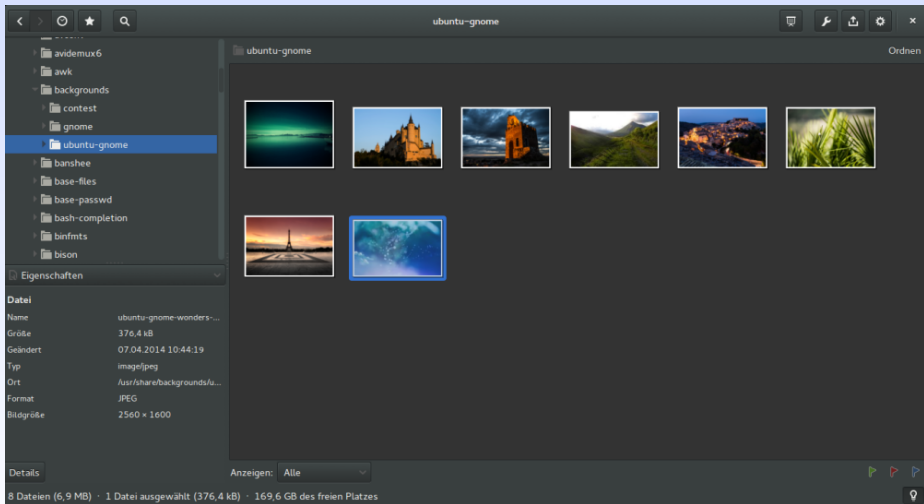
- Skalieren, Zuschneiden, Drehen
- Metadaten
- Histogramme
- Helligkeit, Sättigung, Kontrast, Farbe
- Duplikatssuche
- Indexbilder erzeugen

# Grafikbetrachter gThumb

gThumb ist ein Bildbetrachter für die Desktop-Umgebung GNOME

- Skalieren, Zuschneiden, Drehen
- Metadaten
- Histogramme
- Helligkeit, Sättigung, Kontrast, Farbe
- Duplikatssuche
- Indexbilder erzeugen
- Verfügbar für GNU/Linux

# Grafikbetrachter gThumb



# Grafikbetrachter gWenview

# Grafikbetrachter gWenview

Gwenview ist ein Bildbetrachter für das K Desktop Environment.

Es wurde für KDE 3 entwickelt und ist als KDE-Anwendungsprogramm erstmals in KDE SC 4 mit enthalten.

# Grafikbetrachter gWenview

Gwenview ist ein Bildbetrachter für das K Desktop Environment.

Es wurde für KDE 3 entwickelt und ist als KDE-Anwendungsprogramm erstmals in KDE SC 4 mit enthalten.

- Stapelverarbeitung



# Grafikbetrachter gWenview

Gwenview ist ein Bildbetrachter für das K Desktop Environment.

Es wurde für KDE 3 entwickelt und ist als KDE-Anwendungsprogramm erstmals in KDE SC 4 mit enthalten.

- Stapelverarbeitung
- Skalieren, Zuschneiden, Drehen

# Grafikbetrachter gWenview

Gwenview ist ein Bildbetrachter für das K Desktop Environment.

Es wurde für KDE 3 entwickelt und ist als KDE-Anwendungsprogramm erstmals in KDE SC 4 mit enthalten.

- Stapelverarbeitung
- Skalieren, Zuschneiden, Drehen
- Metadaten

# Grafikbetrachter gWenview

Gwenview ist ein Bildbetrachter für das K Desktop Environment.

Es wurde für KDE 3 entwickelt und ist als KDE-Anwendungsprogramm erstmals in KDE SC 4 mit enthalten.

- Stapelverarbeitung
- Skalieren, Zuschneiden, Drehen
- Metadaten
- Rote-Augen-Korrektur

# Grafikbetrachter gWenview

Gwenview ist ein Bildbetrachter für das K Desktop Environment.

Es wurde für KDE 3 entwickelt und ist als KDE-Anwendungsprogramm erstmals in KDE SC 4 mit enthalten.

- Stapelverarbeitung
- Skalieren, Zuschneiden, Drehen
- Metadaten
- Rote-Augen-Korrektur
- Kalender erstellen

# Grafikbetrachter gWenview

Gwenview ist ein Bildbetrachter für das K Desktop Environment.

Es wurde für KDE 3 entwickelt und ist als KDE-Anwendungsprogramm erstmals in KDE SC 4 mit enthalten.

- Stapelverarbeitung
- Skalieren, Zuschneiden, Drehen
- Metadaten
- Rote-Augen-Korrektur
- Kalender erstellen
- Videos anzeigen

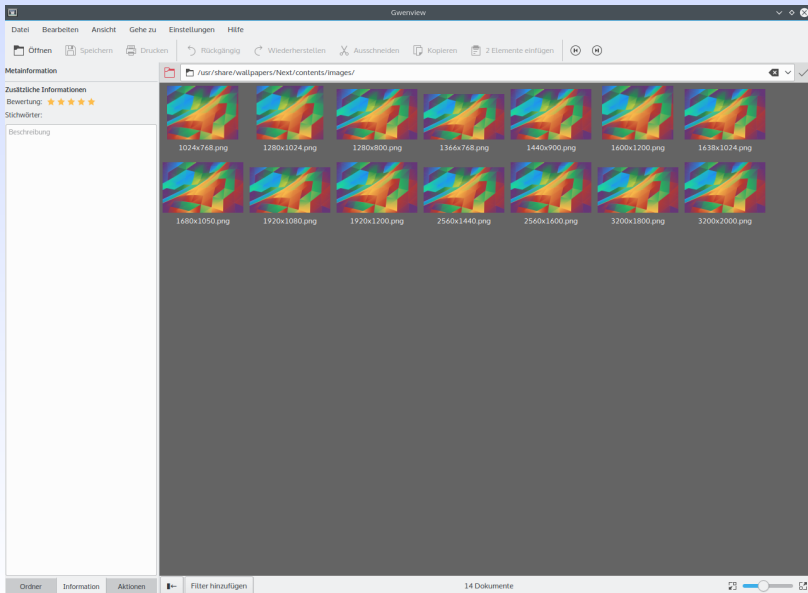
# Grafikbetrachter gWenview

Gwenview ist ein Bildbetrachter für das K Desktop Environment.

Es wurde für KDE 3 entwickelt und ist als KDE-Anwendungsprogramm erstmals in KDE SC 4 mit enthalten.

- Stapelverarbeitung
- Skalieren, Zuschneiden, Drehen
- Metadaten
- Rote-Augen-Korrektur
- Kalender erstellen
- Videos anzeigen
- Verfügbar für GNU/Linux

# Grafikbetrachter gWenview



# Grafikbetrachter Mirage



# Grafikbetrachter

## Mirage

Mirage ist ein kleiner und sehr schneller Bildbetrachter, basierend auf der Grafikbibliothek GTK+.

Daher ist er z.B. für die Desktop-Umgebungen GNOME, Xfce und LXDE gut geeignet.

# Grafikbetrachter

## Mirage

Mirage ist ein kleiner und sehr schneller Bildbetrachter, basierend auf der Grafikbibliothek GTK+.

Daher ist er z.B. für die Desktop-Umgebungen GNOME, Xfce und LXDE gut geeignet.

Da Bilder innerhalb eines Ordners vorgeladen werden, erfolgt der Bildwechsel verzögerungsfrei. Man kann das Programm als ernsthaften Konkurrenten zu Eye of GNOME, dem Standard-Bildbetrachter von GNOME, bezeichnen.

# Grafikbetrachter

## Mirage

Mirage ist ein kleiner und sehr schneller Bildbetrachter, basierend auf der Grafikbibliothek GTK+.

Daher ist er z.B. für die Desktop-Umgebungen GNOME, Xfce und LXDE gut geeignet.

Da Bilder innerhalb eines Ordners vorgeladen werden, erfolgt der Bildwechsel verzögerungsfrei.

Man kann das Programm als ernsthaften Konkurrenten zu Eye of GNOME, dem Standard-Bildbetrachter von GNOME, bezeichnen.

- Über Kommandozeile steuerbar

# Grafikbetrachter

## Mirage

Mirage ist ein kleiner und sehr schneller Bildbetrachter, basierend auf der Grafikbibliothek GTK+.

Daher ist er z.B. für die Desktop-Umgebungen GNOME, Xfce und LXDE gut geeignet.

Da Bilder innerhalb eines Ordners vorgeladen werden, erfolgt der Bildwechsel verzögerungsfrei.

Man kann das Programm als ernsthaften Konkurrenten zu Eye of GNOME, dem Standard-Bildbetrachter von GNOME, bezeichnen.

- Über Kommandozeile steuerbar
- Skalieren, Zuschneiden, Spiegeln, Freistellen

# Grafikbetrachter

## Mirage

Mirage ist ein kleiner und sehr schneller Bildbetrachter, basierend auf der Grafikbibliothek GTK+.

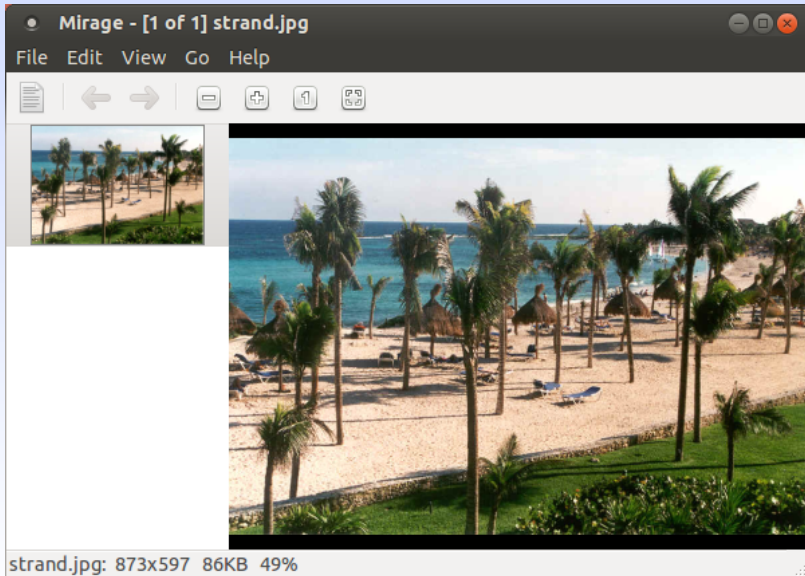
Daher ist er z.B. für die Desktop-Umgebungen GNOME, Xfce und LXDE gut geeignet.

Da Bilder innerhalb eines Ordners vorgeladen werden, erfolgt der Bildwechsel verzögerungsfrei.

Man kann das Programm als ernsthaften Konkurrenten zu Eye of GNOME, dem Standard-Bildbetrachter von GNOME, bezeichnen.

- Über Kommandozeile steuerbar
- Skalieren, Zuschneiden, Spiegeln, Freistellen
- Verfügbar für GNU/Linux

# Grafikbetrachter Mirage



# Grafikbetrachter Shotwell

# Grafikbetrachter

## Shotwell

Shotwell bezeichnet sich selbst als „Open Source Photo Manager für GNOME“, ist also eine weitere Bildverwaltung neben Programmen wie digiKam.

Shotwell ist bei Ubuntu das Standardprogramm zur Bildverwaltung und ersetzt das früher präferierte F-Spot.



# Grafikbetrachter

## Shotwell

Shotwell bezeichnet sich selbst als „Open Source Photo Manager für GNOME“, ist also eine weitere Bildverwaltung neben Programmen wie digiKam.

Shotwell ist bei Ubuntu das Standardprogramm zur Bildverwaltung und ersetzt das früher präferierte F-Spot.

Kern des Programms ist eine interne SQLite-Datenbank, die alle Bilder und Bearbeitungsschritte enthält.

So kann das Programm ein digitales Negativarchiv führen, ohne die Originale zu verändern. Auch die Rückgängig-Funktion basiert auf diesem Konzept. Erst die Exportfunktion schreibt bearbeitete Bilder auf die Festplatte.

# Grafikbetrachter

## Shotwell

Shotwell bezeichnet sich selbst als „Open Source Photo Manager für GNOME“, ist also eine weitere Bildverwaltung neben Programmen wie digiKam.

Shotwell ist bei Ubuntu das Standardprogramm zur Bildverwaltung und ersetzt das früher präferierte F-Spot.

Kern des Programms ist eine interne SQLite-Datenbank, die alle Bilder und Bearbeitungsschritte enthält.

So kann das Programm ein digitales Negativarchiv führen, ohne die Originale zu verändern. Auch die Rückgängig-Funktion basiert auf diesem Konzept. Erst die Exportfunktion schreibt bearbeitete Bilder auf die Festplatte.

- Skalieren, Zuschneiden, Drehen

# Grafikbetrachter

## Shotwell

Shotwell bezeichnet sich selbst als „Open Source Photo Manager für GNOME“, ist also eine weitere Bildverwaltung neben Programmen wie digiKam.

Shotwell ist bei Ubuntu das Standardprogramm zur Bildverwaltung und ersetzt das früher präferierte F-Spot.

Kern des Programms ist eine interne SQLite-Datenbank, die alle Bilder und Bearbeitungsschritte enthält.

So kann das Programm ein digitales Negativarchiv führen, ohne die Originale zu verändern. Auch die Rückgängig-Funktion basiert auf diesem Konzept. Erst die Exportfunktion schreibt bearbeitete Bilder auf die Festplatte.

- Skalieren, Zuschneiden, Drehen
- Rote-Augen-Korrektur

# Grafikbetrachter

## Shotwell

Shotwell bezeichnet sich selbst als „Open Source Photo Manager für GNOME“, ist also eine weitere Bildverwaltung neben Programmen wie digiKam.

Shotwell ist bei Ubuntu das Standardprogramm zur Bildverwaltung und ersetzt das früher präferierte F-Spot.

Kern des Programms ist eine interne SQLite-Datenbank, die alle Bilder und Bearbeitungsschritte enthält.

So kann das Programm ein digitales Negativarchiv führen, ohne die Originale zu verändern. Auch die Rückgängig-Funktion basiert auf diesem Konzept. Erst die Exportfunktion schreibt bearbeitete Bilder auf die Festplatte.

- Skalieren, Zuschneiden, Drehen
- Rote-Augen-Korrektur
- Belichtung anpassen

# Grafikbetrachter

## Shotwell

Shotwell bezeichnet sich selbst als „Open Source Photo Manager für GNOME“, ist also eine weitere Bildverwaltung neben Programmen wie digiKam.

Shotwell ist bei Ubuntu das Standardprogramm zur Bildverwaltung und ersetzt das früher präferierte F-Spot.

Kern des Programms ist eine interne SQLite-Datenbank, die alle Bilder und Bearbeitungsschritte enthält.

So kann das Programm ein digitales Negativarchiv führen, ohne die Originale zu verändern. Auch die Rückgängig-Funktion basiert auf diesem Konzept. Erst die Exportfunktion schreibt bearbeitete Bilder auf die Festplatte.

- Skalieren, Zuschneiden, Drehen
- Rote-Augen-Korrektur
- Belichtung anpassen
- Farbtemperatur

# Grafikbetrachter

## Shotwell

Shotwell bezeichnet sich selbst als „Open Source Photo Manager für GNOME“, ist also eine weitere Bildverwaltung neben Programmen wie digiKam.

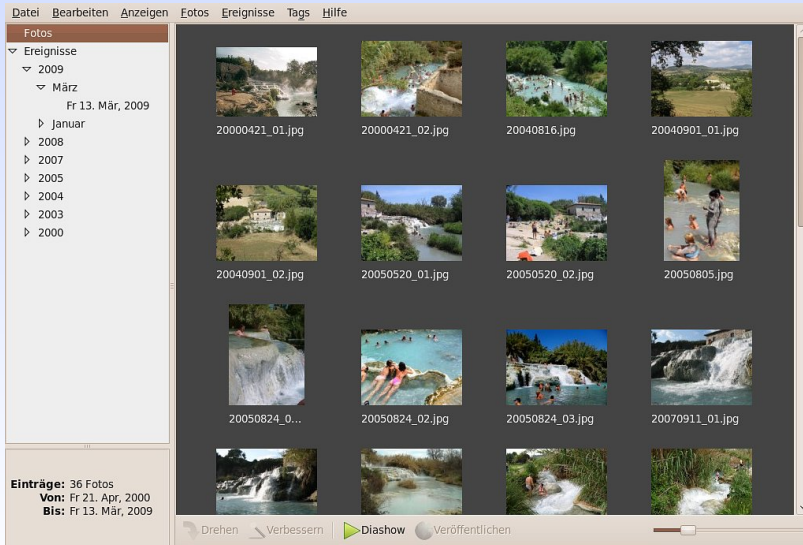
Shotwell ist bei Ubuntu das Standardprogramm zur Bildverwaltung und ersetzt das früher präferierte F-Spot.

Kern des Programms ist eine interne SQLite-Datenbank, die alle Bilder und Bearbeitungsschritte enthält.

So kann das Programm ein digitales Negativarchiv führen, ohne die Originale zu verändern. Auch die Rückgängig-Funktion basiert auf diesem Konzept. Erst die Exportfunktion schreibt bearbeitete Bilder auf die Festplatte.

- Skalieren, Zuschneiden, Drehen
- Rote-Augen-Korrektur
- Belichtung anpassen
- Farbtemperatur
- Verfügbar für GNU/Linux

# Grafikbetrachter Shotwell



# Grafikbetrachter Ristretto



# Grafikbetrachter

## Ristretto

Ristretto ist ein leichtgewichtiger und schneller Bildbetrachter, welcher für Xfce oder Systeme mit alternativen Fenstermanagern geeignet ist.

# Grafikbetrachter

## Ristretto

Ristretto ist ein leichtgewichtiger und schneller Bildbetrachter, welcher für Xfce oder Systeme mit alternativen Fenstermanagern geeignet ist.

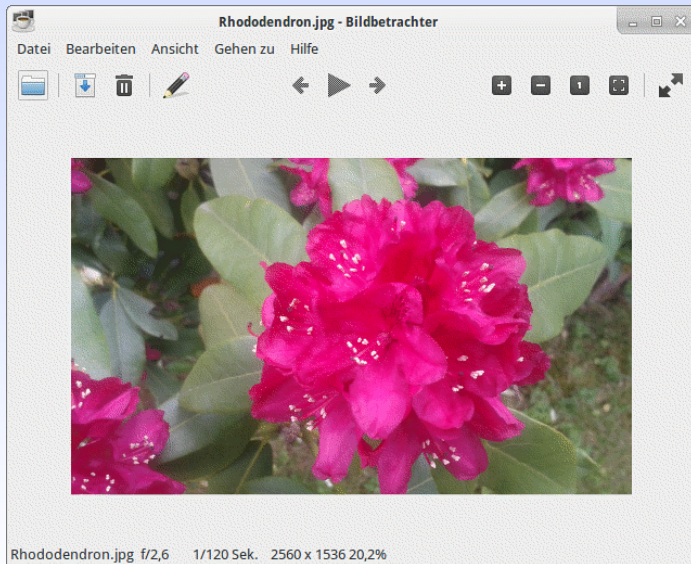
- Diashow

# Grafikbetrachter Ristretto

Ristretto ist ein leichtgewichtiger und schneller Bildbetrachter, welcher für Xfce oder Systeme mit alternativen Fenstermanagern geeignet ist.

- Diashow
- Verfügbar für GNU/Linux

# Grafikbetrachter Ristretto



# Grafikbetrachter digiKam

# Grafikbetrachter digiKam

digiKam ist ein KDE-Programm zur Fotoverwaltung und -bearbeitung, mit dem sich fast alle Aufgaben rund um die Digitalfotografie erledigen lassen.

digiKam bietet viele - teils sehr professionelle - Funktionen:

# Grafikbetrachter digiKam

digiKam ist ein KDE-Programm zur Fotoverwaltung und -bearbeitung, mit dem sich fast alle Aufgaben rund um die Digitalfotografie erledigen lassen.

digiKam bietet viele - teils sehr professionelle - Funktionen:

- Metadaten

# Grafikbetrachter digiKam

digiKam ist ein KDE-Programm zur Fotoverwaltung und -bearbeitung, mit dem sich fast alle Aufgaben rund um die Digitalfotografie erledigen lassen.

digiKam bietet viele - teils sehr professionelle - Funktionen:

- Metadaten
- Bilder geografisch zuordnen



# Grafikbetrachter digiKam

digiKam ist ein KDE-Programm zur Fotoverwaltung und -bearbeitung, mit dem sich fast alle Aufgaben rund um die Digitalfotografie erledigen lassen.

digiKam bietet viele - teils sehr professionelle - Funktionen:

- Metadaten
- Bilder geografisch zuordnen
- Stapelverarbeitung

# Grafikbetrachter digiKam

digiKam ist ein KDE-Programm zur Fotoverwaltung und -bearbeitung, mit dem sich fast alle Aufgaben rund um die Digitalfotografie erledigen lassen.

digiKam bietet viele - teils sehr professionelle - Funktionen:

- Metadaten
- Bilder geografisch zuordnen
- Stapelverarbeitung
- Leuchttisch

# Grafikbetrachter digiKam

digiKam ist ein KDE-Programm zur Fotoverwaltung und -bearbeitung, mit dem sich fast alle Aufgaben rund um die Digitalfotografie erledigen lassen.

digiKam bietet viele - teils sehr professionelle - Funktionen:

- Metadaten
- Bilder geografisch zuordnen
- Stapelverarbeitung
- Leuchttisch
- Kategorisierung (Tags)

# Grafikbetrachter digiKam

digiKam ist ein KDE-Programm zur Fotoverwaltung und -bearbeitung, mit dem sich fast alle Aufgaben rund um die Digitalfotografie erledigen lassen.

digiKam bietet viele - teils sehr professionelle - Funktionen:

- Metadaten
- Bilder geografisch zuordnen
- Stapelverarbeitung
- Leuchttisch
- Kategorisierung (Tags)
- Farbverwaltung

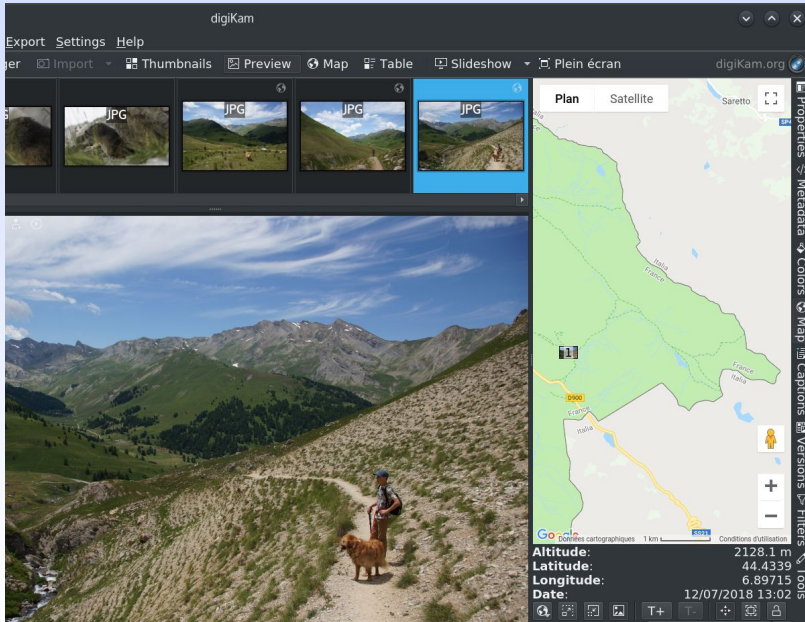
# Grafikbetrachter digiKam

digiKam ist ein KDE-Programm zur Fotoverwaltung und -bearbeitung, mit dem sich fast alle Aufgaben rund um die Digitalfotografie erledigen lassen.

digiKam bietet viele - teils sehr professionelle - Funktionen:

- Metadaten
- Bilder geografisch zuordnen
- Stapelverarbeitung
- Leuchttisch
- Kategorisierung (Tags)
- Farbverwaltung
- Verfügbar für GNU/Linux

# Grafikbetrachter digiKam



# Grafikbetrachter feh

# Grafikbetrachter feh

Feh ist ein vielseitiger, sehr schneller Bildbetrachter und wird über die Kommandozeile gesteuert.



# Grafikbetrachter feh

Feh ist ein vielseitiger, sehr schneller Bildbetrachter und wird über die Kommandozeile gesteuert.

Das Programm ist insbesondere bei Nutzern eines alternativen Fenstermanagers wie z.B. Openbox beliebt, um ein Hintergrundbild zu setzen.

Das Programm bietet unter anderem folgende Funktionen:

# Grafikbetrachter feh

Feh ist ein vielseitiger, sehr schneller Bildbetrachter und wird über die Kommandozeile gesteuert.

Das Programm ist insbesondere bei Nutzern eines alternativen Fenstermanagers wie z.B. Openbox beliebt, um ein Hintergrundbild zu setzen.

Das Programm bietet unter anderem folgende Funktionen:

- Diashow

# Grafikbetrachter feh

Feh ist ein vielseitiger, sehr schneller Bildbetrachter und wird über die Kommandozeile gesteuert.

Das Programm ist insbesondere bei Nutzern eines alternativen Fenstermanagers wie z.B. Openbox beliebt, um ein Hintergrundbild zu setzen.

Das Programm bietet unter anderem folgende Funktionen:

- Diashow
- Thumbnail-Browsen

# Grafikbetrachter feh

Feh ist ein vielseitiger, sehr schneller Bildbetrachter und wird über die Kommandozeile gesteuert.

Das Programm ist insbesondere bei Nutzern eines alternativen Fenstermanagers wie z.B. Openbox beliebt, um ein Hintergrundbild zu setzen.

Das Programm bietet unter anderem folgende Funktionen:

- Diashow
- Thumbnail-Browsen
- Dynamischer Zoom

# Grafikbetrachter feh

Feh ist ein vielseitiger, sehr schneller Bildbetrachter und wird über die Kommandozeile gesteuert.

Das Programm ist insbesondere bei Nutzern eines alternativen Fenstermanagers wie z.B. Openbox beliebt, um ein Hintergrundbild zu setzen.

Das Programm bietet unter anderem folgende Funktionen:

- Diashow
- Thumbnail-Browsen
- Dynamischer Zoom
- Verfügbar für GNU/Linux

# Grafikbetrachter feh



# Links zur Präsentation

<https://de.wikipedia.org/wiki/Bildbetrachter>

<https://nomacs.org/download/>

<https://wiki.ubuntuusers.de/geeqie/>

<https://wiki.ubuntuusers.de/gthumb/>

<https://wiki.ubuntuusers.de/gwenview/>

<https://wiki.ubuntuusers.de/Mirage/>

<https://wiki.ubuntuusers.de/shotwell/>

<https://wiki.ubuntuusers.de/Ristretto/>

<https://wiki.ubuntuusers.de/digikam/>

<https://wiki.ubuntuusers.de/Feh/>

# Weitere Informationen bekommen Sie hier:

`http://www.FreieSoftwareOG.org`  
und  
`Kontakt@FreieSoftwareOG.org`

oder kommen Sie doch einfach zu unserem regelmäßigen Treffen,  
jeden 1. Mittwoch im Monat ab 20:00 Uhr.  
(Treffpunkt und Thema laut Webseite)

